

Lärmaktionsplanung der Gemeinde Grieben zur Umsetzung der EU-Umgebungslärmrichtlinie 2002/49/EG - Lärmaktionsplan gemäß § 47d Bundes- Immissionsschutzgesetz, 4. Stufe (2024)

<i>Amt Schönberger Land</i> Fachbereich IV <i>Datum</i> 29.10.2024	<i>Bearbeitung:</i> Kai Zimmer <i>Bearbeiter/in-Telefonnr.:</i> 038828/330-1415
---	--

<i>Beratungsfolge</i>	<i>Geplante Sitzungstermine</i>	<i>Ö / N</i>
Gemeindevertretung Grieben (Entscheidung)		Ö

Sachverhalt

Die Anlagen in der VO 4/0052/2024 sind zu vernachlässigen.

Die VO 4/0052/2024 bezieht sich auf die Anlagen aus der VO 4/0052/2024-1.

Beschlussvorschlag

Wie in der VO 4/0052/2024 definiert.

Finanzielle Auswirkungen

Wie in der VO 4/0052/2024 definiert.

Anlage/n

1	0-2024-09-09-Grieben-LAP_4.Stufe_Übersicht-ANLAGEN (öffentlich)
2	1-2024-09-09_Griebef_LAP_Anlage1 (öffentlich)
3	2-2024-09-09_Grieben_LAP_Anlage2 (öffentlich)
4	3-2024-09-09_Grieben_LAP_Anlage3 (öffentlich)
5	4-2024-09-09_Grieben_LAP_Anlage4 (öffentlich)
6	5-2024-09-09_Grieben_LAP_Anlage5 (öffentlich)
7	6-2024-09-10_Grieben_LAP_Anlage6 (öffentlich)
8	7-2024-09-10_Grieben_LAP_Anlage7 (öffentlich)
9	8-2024-09-10_Grieben_LAP_Anlage8 (öffentlich)
10	9-2024-09-10_Grieben_LAP_Anlage9 (öffentlich)

11	dGrieben-1-lap_hvs (öffentlich)

Übersicht - ANLAGEN

Gemeinde Grieben

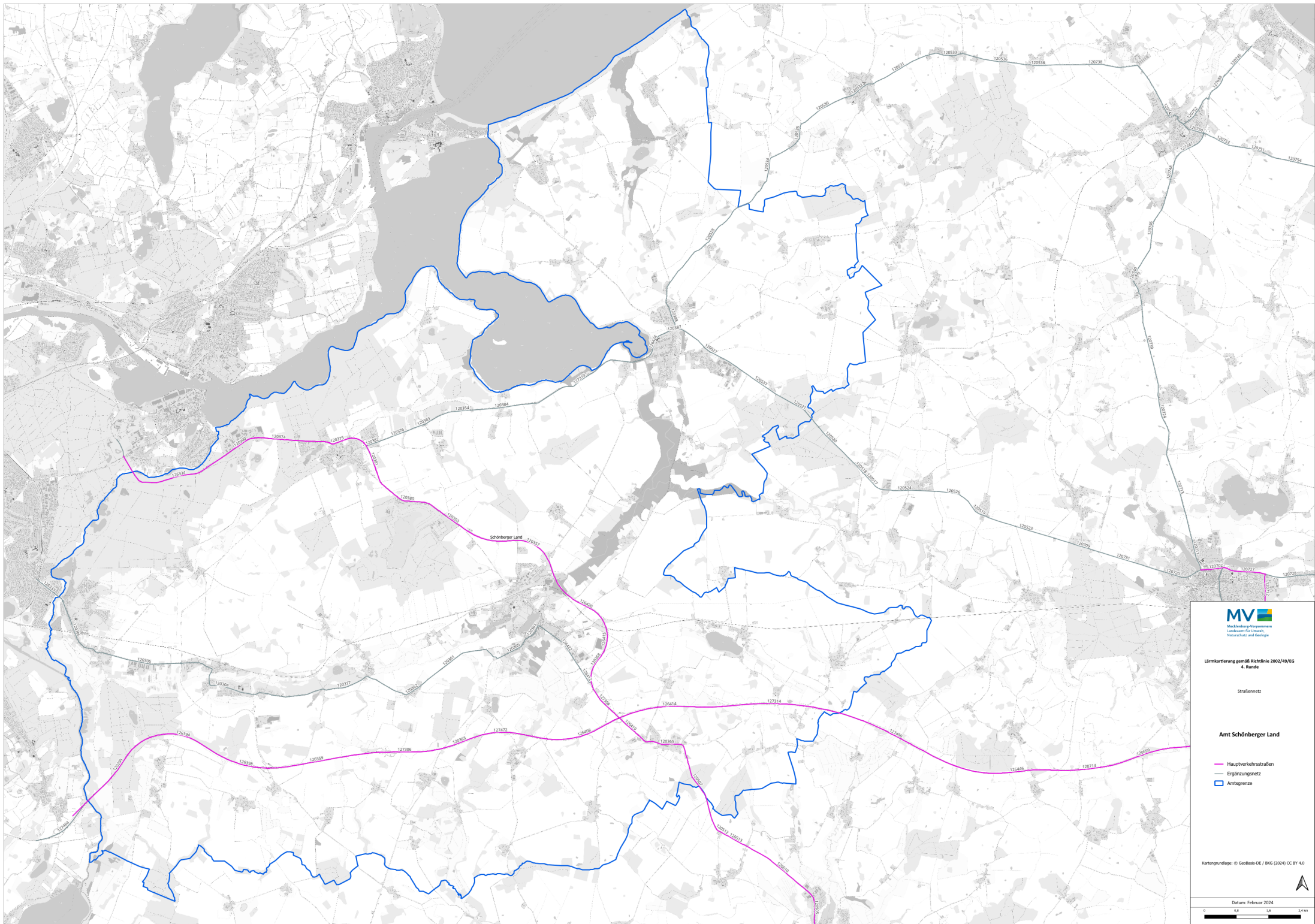
4. Stufe der Lärmaktionsplanung zur Umsetzung der EU-Umgebungsärmrichtlinie 2002/49/EG

Hier: Lärmaktionsplan gemäß § 47d Bundes-Immissionsschutzgesetz, 4. Stufe (2024)

- Anlage 0 Vorbemerkung
Die Anlagen bestehen aus einem allgemeinen Anlagenteil für das Amt Schönberger Land mit den Anlagen 1 - 5.
Auf die geltenden Grenzwerte der EU-Umgebungsrichtlinie wird hier hingewiesen.
Diese entsprechen dem allgemeinen Regelwerk.
Die Anforderungen für die städtebauliche Planung, die die Gemeinde heranzieht, gelten nach der DIN 18005, Beiblatt 1.
- Anlage 1 Straßenübersicht
Anlage 2 Emissionswerte der Straßen im Amtsbereich Amt Schönberger Land
Anlage 3 Lärmkarte Lden für das Amt Schönberger Land
Anlage 4 Lärmkarte Lnight für das Amt Schönberger Land
Anlage 5 Betroffenheiten für die Gemeinden im Amt Schönberger Land
-

Gemeindebezogene Daten – Gemeinde Grieben (Kartenübersichten)

- Anlage 6 Übersicht Grieben Lärm Lden zzgl. Legende
Anlage 7 Übersicht Grieben Lärm Lnight zzgl. Legende
Anlage 8 Übersicht der Betroffenheiten Grieben Lden auf der ALK zum Abgleich
Anlage 9 Übersicht der Betroffenheiten Grieben Lnight auf der ALK zum Abgleich



Lärmkartierung gemäß Richtlinie 2002/49/EG
4. Runde

Straßennetz

Amt Schönberger Land

- Hauptverkehrsstraßen
- Ergänzungsnetz
- Amtsgrenze

Kartengrundlage: © GeoBasis-DE / BKG (2024) CC BY 4.0

Datum: Februar 2024

ID	Straßenname	DTV in Kfz/24h	LKW pro 24h	Emissionspegel in dB(A)			Steigung in %	Straßen- oberfläche	Geschwindigkeit in km/h								
				Tag	Abend	Nacht			PKW			LKW1			LKW2		
									Tag	Abend	Nacht	Tag	Abend	Nacht	Tag	Abend	Nacht
120356	B104	2655	392	83,4	76,2	80,4	0,0	NGA	100	100	100	80	80	80	80	80	80
127308	B104	2655	392	83,4	76,2	80,4	0,0	NGA	100	100	100	80	80	80	80	80	80
127309	B104	2655	392	83,4	76,2	80,4	0,0	NGA	100	100	100	80	80	80	80	80	80
120353	B104	4401	530	85,5	77,4	81,7	0,0	NGA	100	100	100	80	80	80	80	80	80
120358	B104	4401	530	85,5	77,4	81,7	0,0	NGA	100	100	100	80	80	80	80	80	80
120380	B104	4401	530	85,5	77,4	81,7	0,0	NGA	100	100	100	80	80	80	80	80	80
120351	B104	5004	629	85,9	79,0	83,1	0,0	NGA	100	100	100	80	80	80	80	80	80
120357	B104	5004	629	85,9	79,0	83,1	0,0	NGA	100	100	100	80	80	80	80	80	80
120373	B104	5004	629	85,9	79,0	83,1	0,0	NGA	100	100	100	80	80	80	80	80	80
126420	B104	5004	629	85,9	79,0	83,1	0,0	NGA	100	100	100	80	80	80	80	80	80
127476	B104	5004	629	85,9	79,0	83,1	0,0	NGA	100	100	100	80	80	80	80	80	80
127477	B104	5004	629	85,9	79,0	83,1	0,0	NGA	100	100	100	80	80	80	80	80	80
120386	B105	5684	251	82,7	75,3	80,4	0,0	NGA	70	70	70	70	70	70	70	70	70
126423	B105	5684	251	82,7	75,3	80,4	0,0	NGA	70	70	70	70	70	70	70	70	70
126424	B105	5684	251	82,7	75,3	80,4	0,0	NGA	70	70	70	70	70	70	70	70	70
120354	B105	5949	311	85,8	78,1	82,4	0,0	NGA	100	100	100	80	80	80	80	80	80
120376	B105	5949	311	85,8	78,1	82,4	0,0	NGA	100	100	100	80	80	80	80	80	80
120382	B105	5949	311	85,8	78,1	82,4	0,0	NGA	100	100	100	80	80	80	80	80	80
120383	B105	5949	311	85,8	78,1	82,4	0,0	NGA	100	100	100	80	80	80	80	80	80
120384	B105	5949	311	85,8	78,1	82,4	0,0	NGA	100	100	100	80	80	80	80	80	80
127310	B105	5949	311	85,8	78,1	82,4	0,0	NGA	100	100	100	80	80	80	80	80	80
127311	B105	5949	311	85,8	78,1	82,4	0,0	NGA	100	100	100	80	80	80	80	80	80
120298	B104	10689	751	88,6	81,1	85,4	0,0	NGA	100	100	100	80	80	80	80	80	80
120299	B104	10689	751	88,6	81,1	85,4	0,0	NGA	100	100	100	80	80	80	80	80	80
120300	B104	10689	751	88,6	81,1	85,4	0,0	NGA	100	100	100	80	80	80	80	80	80
120374	B104	10689	751	88,6	81,1	85,4	0,0	NGA	100	100	100	80	80	80	80	80	80
120375	B104	10689	751	88,6	81,1	85,4	0,0	NGA	100	100	100	80	80	80	80	80	80
126334	B104	10689	751	88,6	81,1	85,4	0,0	NGA	100	100	100	80	80	80	80	80	80
120515	A20	32462	3484	95,7	89,2	93,9	0,0	NGA	130	130	130	90	90	90	90	90	90
120522	A20	32462	3484	95,7	89,2	93,9	0,0	NGA	130	130	130	90	90	90	90	90	90
126413	A20	32462	3484	95,7	89,2	93,9	0,0	NGA	130	130	130	90	90	90	90	90	90
126414	A20	32462	3484	95,7	89,2	93,9	0,0	NGA	130	130	130	90	90	90	90	90	90
126444	A20	32462	3484	95,7	89,2	93,9	0,0	NGA	130	130	130	90	90	90	90	90	90
127314	A20	32462	3484	95,7	89,2	93,9	0,0	NGA	130	130	130	90	90	90	90	90	90
127315	A20	32462	3484	95,7	89,2	93,9	0,0	NGA	130	130	130	90	90	90	90	90	90
127480	A20	32462	3484	95,7	89,2	93,9	0,0	NGA	130	130	130	90	90	90	90	90	90
120350	A20	34035	3760	95,9	89,4	94,2	0,0	NGA	130	130	130	90	90	90	90	90	90
120355	A20	34035	3760	95,9	89,4	94,2	0,0	NGA	130	130	130	90	90	90	90	90	90
120359	A20	34035	3760	95,9	89,4	94,2	0,0	NGA	130	130	130	90	90	90	90	90	90
120360	A20	34035	3760	95,9	89,4	94,2	0,0	NGA	130	130	130	90	90	90	90	90	90
120363	A20	34035	3760	95,9	89,4	94,2	0,0	NGA	130	130	130	90	90	90	90	90	90
120364	A20	34035	3760	95,9	89,4	94,2	0,0	NGA	130	130	130	90	90	90	90	90	90
120378	A20	34035	3760	95,9	89,4	94,2	0,0	NGA	130	130	130	90	90	90	90	90	90
126406	A20	34035	3760	95,9	89,4	94,2	0,0	NGA	130	130	130	90	90	90	90	90	90
126407	A20	34035	3760	95,9	89,4	94,2	0,0	NGA	130	130	130	90	90	90	90	90	90
126408	A20	34035	3760	95,9	89,4	94,2	0,0	NGA	130	130	130	90	90	90	90	90	90
126416	A20	34035	3760	95,9	89,4	94,2	0,0	NGA	130	130	130	90	90	90	90	90	90
126417	A20	34035	3760	95,9	89,4	94,2	0,0	NGA	130	130	130	90	90	90	90	90	90
127306	A20	34035	3760	95,9	89,4	94,2	0,0	NGA	130	130	130	90	90	90	90	90	90
127307	A20	34035	3760	95,9	89,4	94,2	0,0	NGA	130	130	130	90	90	90	90	90	90
127472	A20	34035	3760	95,9	89,4	94,2	0,0	NGA	130	130	130	90	90	90	90	90	90
127473	A20	34035	3760	95,9	89,4	94,2	0,0	NGA	130	130	130	90	90	90	90	90	90
120294	A20	35209	3523	96,0	89,4	94,3	0,0	NGA	130	130	130	90	90	90	90	90	90
120295	A20	35209	3523	96,0	89,4	94,3	0,0	NGA	130	130	130	90	90	90	90	90	90
120296	A20	35209	3523	96,0	89,4	94,3	0,0	NGA	130	130	130	90	90	90	90	90	90

ID	Straßenname	DTV in Kfz/24h	LKW pro 24h	Emissionspegel in dB(A)			Steigung in %	Straßen- oberfläche	Geschwindigkeit in km/h								
				Tag	Abend	Nacht			PKW			LKW1			LKW2		
									Tag	Abend	Nacht	Tag	Abend	Nacht	Tag	Abend	Nacht
120301	A20	35209	3523	96,0	89,4	94,3	0,0	NGA	130	130	130	90	90	90	90	90	90
126393	A20	35209	3523	96,0	89,4	94,3	0,0	NGA	130	130	130	90	90	90	90	90	90
126394	A20	35209	3523	96,0	89,4	94,3	0,0	NGA	130	130	130	90	90	90	90	90	90
126397	A20	35209	3523	96,0	89,4	94,3	0,0	NGA	130	130	130	90	90	90	90	90	90
126398	A20	35209	3523	96,0	89,4	94,3	0,0	NGA	130	130	130	90	90	90	90	90	90
127466	A20	35209	3523	96,0	89,4	94,3	0,0	NGA	130	130	130	90	90	90	90	90	90
127467	A20	35209	3523	96,0	89,4	94,3	0,0	NGA	130	130	130	90	90	90	90	90	90
127468	A20	35209	3523	96,0	89,4	94,3	0,0	NGA	130	130	130	90	90	90	90	90	90
127469	A20	35209	3523	96,0	89,4	94,3	0,0	NGA	130	130	130	90	90	90	90	90	90
120361	L1002	4530	187	84,6	75,4	82,5	0,0	NGA	100	100	100	80	80	80	80	80	80
120362	L1002	4530	187	79,1	69,9	76,7	0,0	NGA	50	50	50	50	50	50	50	50	50
120369	L1002	4530	340	79,8	71,0	77,2	0,0	NGA	50	50	50	50	50	50	50	50	50
120302	L1002	4936	781	81,4	73,4	78,9	0,0	NGA	50	50	50	50	50	50	50	50	50
120388	L1001	1883	78	75,3	66,0	72,9	0,0	NGA	50	50	50	50	50	50	50	50	50
120389	L1001	1883	78	79,2	69,9	76,8	0,0	NGA	80	80	80	80	80	80	80	80	80
120528	L1001	1883	78	76,8	67,4	74,4	0,0	NGA	60	60	60	60	60	60	60	60	60
120372	L1002	2770	208	77,6	68,7	75,0	0,0	NGA	50	50	50	50	50	50	50	50	50
120379	L1002	2770	208	77,6	68,7	75,0	0,0	NGA	50	50	50	50	50	50	50	50	50
126411	L1002	2770	208	77,6	68,7	75,0	0,0	NGA	50	50	50	50	50	50	50	50	50
126412	L1002	2770	208	77,6	68,7	75,0	0,0	NGA	50	50	50	50	50	50	50	50	50
126421	L1002	2770	208	77,6	68,7	75,0	0,0	NGA	50	50	50	50	50	50	50	50	50
126422	L1002	2770	208	77,6	68,7	75,0	0,0	NGA	50	50	50	50	50	50	50	50	50
127304	L1002	2770	208	77,6	68,7	75,0	0,0	NGA	50	50	50	50	50	50	50	50	50
127305	L1002	2770	208	77,6	68,7	75,0	0,0	NGA	50	50	50	50	50	50	50	50	50
120293	A20	36560	3302	95,7	89,7	93,9	0,0	NGA	130	130	130	80	80	80	80	80	80
120381	B104	4210	465	79,8	73,0	77,1	0,0	NGA	50	50	50	50	50	50	50	50	50
120367	L1002	4977	375	80,2	71,4	77,6	0,0	NGA	50	50	50	50	50	50	50	50	50
120352	B104	4997	547	85,6	78,6	83,3	0,0	NGA	100	100	100	80	80	80	80	80	80
120368	B104	4997	547	85,6	78,6	83,3	0,0	NGA	100	100	100	80	80	80	80	80	80
120370	B104	4997	547	85,6	78,6	83,3	0,0	NGA	100	100	100	80	80	80	80	80	80
120371	B104	4997	547	85,6	78,6	83,3	0,0	NGA	100	100	100	80	80	80	80	80	80
120385	B104	4997	547	85,6	78,6	83,3	0,0	NGA	100	100	100	80	80	80	80	80	80
126409	B104	4997	547	85,6	78,6	83,3	0,0	NGA	100	100	100	80	80	80	80	80	80
126410	B104	4997	547	85,6	78,6	83,3	0,0	NGA	100	100	100	80	80	80	80	80	80
126415	B104	4997	547	85,6	78,6	83,3	0,0	NGA	100	100	100	80	80	80	80	80	80
127474	B104	4997	547	85,6	78,6	83,3	0,0	NGA	100	100	100	80	80	80	80	80	80
127475	B104	4997	547	85,6	78,6	83,3	0,0	NGA	100	100	100	80	80	80	80	80	80
120297	L1002	5058	133	79,2	70,1	77,1	0,0	NGA	50	50	50	50	50	50	50	50	50
120304	L1002	5058	133	79,2	70,1	77,1	0,0	NGA	50	50	50	50	50	50	50	50	50
120305	L1002	5058	133	84,9	75,7	82,9	0,0	NGA	100	100	100	80	80	80	80	80	80
120306	L1002	5058	133	79,2	70,1	77,1	0,0	NGA	50	50	50	50	50	50	50	50	50
120307	L1002	5058	133	79,2	70,1	77,1	0,0	NGA	50	50	50	50	50	50	50	50	50
120377	L1002	5058	133	84,9	75,7	82,9	0,0	NGA	100	100	100	80	80	80	80	80	80
126395	L1002	5058	133	79,2	70,1	77,1	0,0	NGA	50	50	50	50	50	50	50	50	50
126396	L1002	5058	133	79,2	70,1	77,1	0,0	NGA	50	50	50	50	50	50	50	50	50
120303	L1002	5095	134	79,3	70,2	77,1	0,0	NGA	50	50	50	50	50	50	50	50	50
120308	L1002	5095	134	79,3	70,2	77,1	0,0	NGA	50	50	50	50	50	50	50	50	50
120309	L1002	5095	134	79,3	70,2	77,1	0,0	NGA	50	50	50	50	50	50	50	50	50
126399	L1002	5095	134	79,3	70,2	77,1	0,0	NGA	50	50	50	50	50	50	50	50	50
127470	L1002	5095	134	79,3	70,2	77,1	0,0	NGA	50	50	50	50	50	50	50	50	50
127471	L1002	5095	134	79,3	70,2	77,1	0,0	NGA	50	50	50	50	50	50	50	50	50
120387	B105	6122	252	80,1	72,8	77,9	0,0	NGA	50	50	50	50	50	50	50	50	50
120521	B105	6122	252	82,9	75,6	80,7	0,0	NGA	70	70	70	70	70	70	70	70	70
120527	B105	6122	252	82,9	75,6	80,7	0,0	NGA	70	70	70	70	70	70	70	70	70
120537	B105	6122	252	85,7	78,2	83,6	0,0	NGA	100	100	100	80	80	80	80	80	80

ID	Straßenname	DTV in Kfz/24h	LKW pro 24h	Emmissionspegel in dB(A)			Steigung in %	Straßen- oberfläche	Geschwindigkeit in km/h								
				Tag	Abend	Nacht			PKW			LKW1			LKW2		
				Tag	Abend	Nacht			Tag	Abend	Nacht	Tag	Abend	Nacht	Tag	Abend	Nacht
120365	B104	8826	496	82,0	74,7	79,7	0,0	NGA	50	50	50	50	50	50	50	50	50
120366	B104	8826	496	87,4	80,1	85,3	0,0	NGA	100	100	100	80	80	80	80	80	80
120507	B104	8826	496	87,4	80,1	85,3	0,0	NGA	100	100	100	80	80	80	80	80	80
126418	B104	8826	496	87,4	80,1	85,3	0,0	NGA	100	100	100	80	80	80	80	80	80
126419	B104	8826	496	87,4	80,1	85,3	0,0	NGA	100	100	100	80	80	80	80	80	80

Lärmkartierung gemäß Richtlinie 2002/49/EG
4. Runde

Lärmkarte Lden
Hauptverkehrsstraßen

Amt Schönberger Land

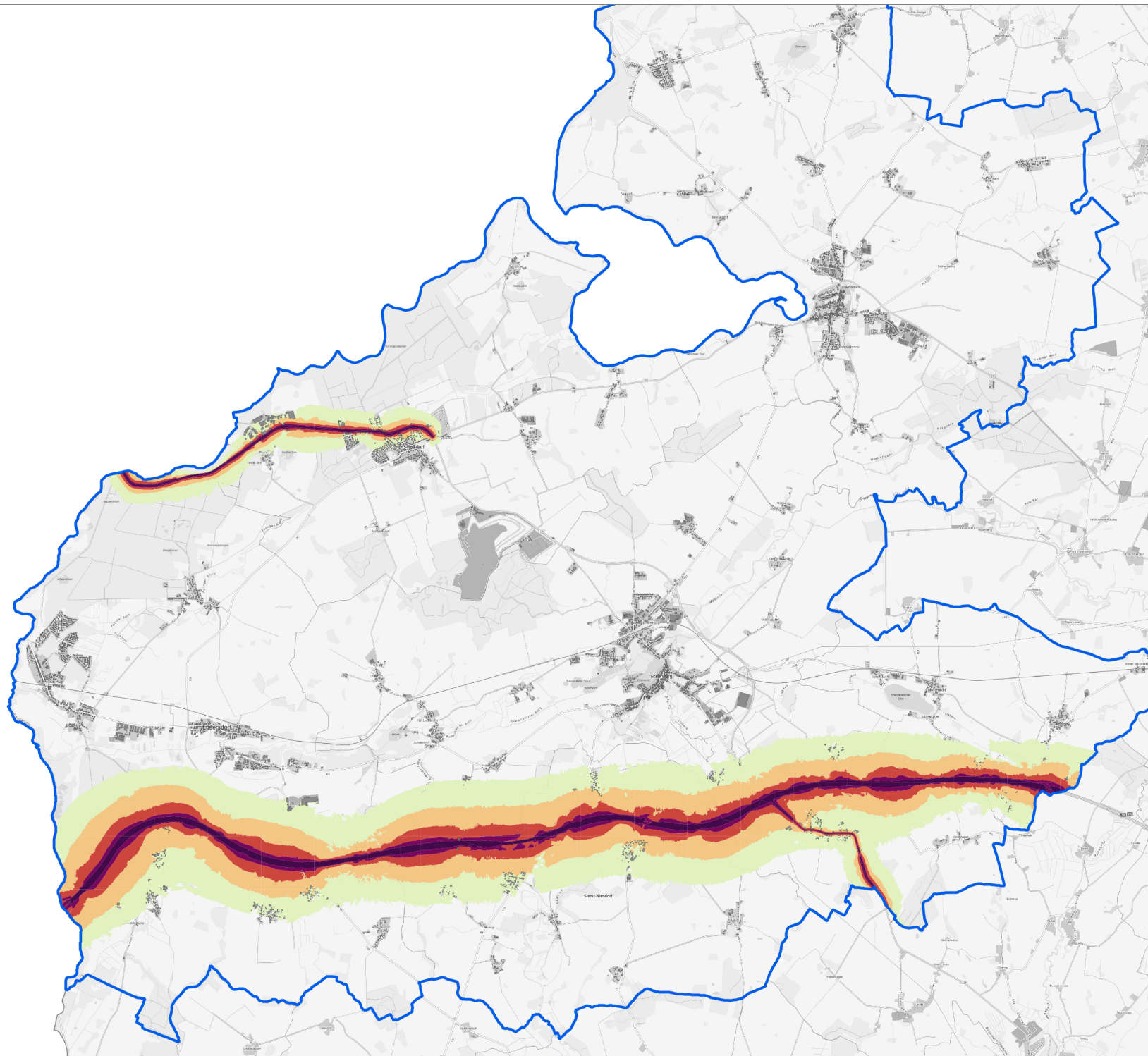
Pegelbereich Lden

- ab 50 bis 55 dB(A)
- ab 55 bis 59 dB(A)
- ab 60 bis 64 dB(A)
- ab 65 bis 69 dB(A)
- ab 70 bis 74 dB(A)
- ab 75 dB(A)

Amts-grenze
Gebäude

Berechnungsgrundlage: BUB 2021
Berechnungshöhe: 4 m
Berechnungsraster: 10 x 10 m
Kartengrundlage: © GeoBasis-DE/M-V (2022)

Datum: Februar 2024



Lärmkartierung gemäß Richtlinie 2002/49/EG
4. Runde

Lärmkarte Lnight
Hauptverkehrsstraßen

Amt Schönberger Land

Pegelbereich Lnight

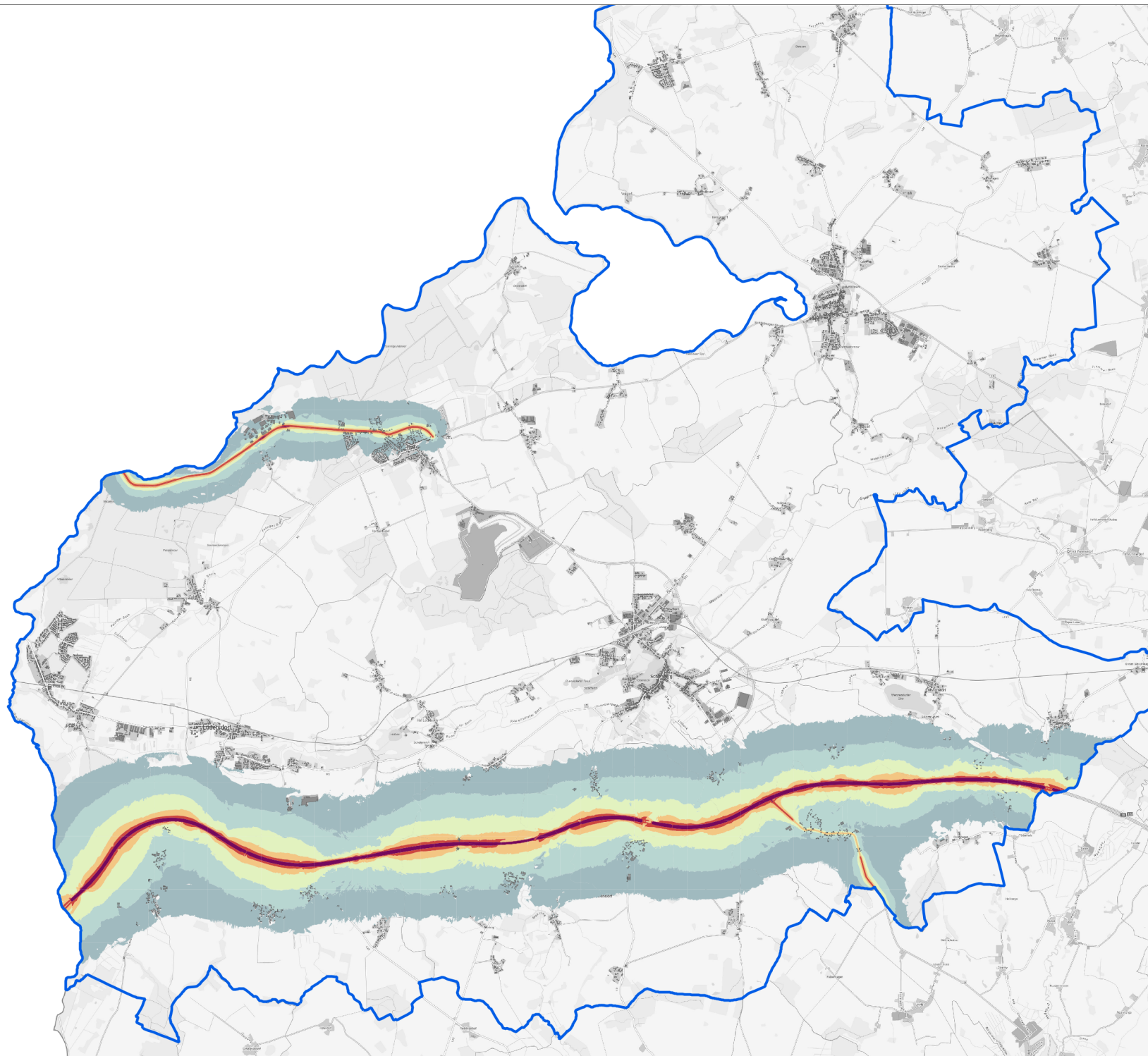
- ab 45 bis 49 dB(A)
- ab 50 bis 54 dB(A)
- ab 55 bis 59 dB(A)
- ab 60 bis 64 dB(A)
- ab 65 bis 69 dB(A)
- ab 70 dB(A)

- Amtsgrenze
- Gebäude

Berechnungsgrundlage: BUB 2021
Berechnungshöhe: 4 m
Berechnungsraster: 10 x 10 m

Kartengrundlage: © GeoBasis-DE/M-V (2022)

Datum: Februar 2024



Anhang 3:

Tabellarische Angaben über die geschätzte Zahl der Menschen, die in Gebieten wohnen, die innerhalb bestimmter Isophonen-Bänder liegen und über lärmbelastete Flächen, die geschätzte Zahl der Wohnungen, Schulen und Krankenhäuser in diesen Gebieten sowie Angaben zur gesundheitsschädlichen Auswirkungen.

Amt Schönberger Land	Anzahl der betroffenen Menschen				EU-Gebäudestatistik			EU-Flächenstatistik	
	L _{DEN} [dB(A)]		L _{Night} [dB(A)]		L _{DEN} [dB(A)]	Wohnungen	Krankenhäuser	Schulen	Fläche [km ²]
Gesamt			50-54	647	>55	776	2	0	42,47
	55-59	1071	55-59	164	>65	137	0	0	10,36
	60-64	285	60-64	184	>75	1	0	0	2,22
	65-69	207	65-69	4					
	70-74	84	ab 70	0					
	ab 75	3							
	Angaben über die geschätzte Zahl der Fälle gesundheitlicher Auswirkungen und Belästigungen								
Fälle starker Belästigungen				Fälle starker Schlafstörungen			Fälle ischämischer Herzkrankheiten		
259				63			0		
Gemeinde Grieben			50-54	13	>55	12	0	0	1,7006
	55-59	21	55-59	3	>65	0	0	0	0,4411
	60-64	6	60-64	0	>75	0	0	0	0,1308
	65-69	0	65-69	0					
	70-74	0	ab 70	0					
	ab 75	0							
	Angaben über die geschätzte Zahl der Fälle gesundheitlicher Auswirkungen und Belästigungen								
Fälle starker Belästigungen				Fälle starker Schlafstörungen			Fälle ischämischer Herzkrankheiten		
4				1			0		
Gemeinde Groß Siemz			50-54	91	>55	70	0	0	6,3249
	55-59	120	55-59	2	>65	0	0	0	1,6233
	60-64	29	60-64	0	>75	0	0	0	0,3413
	65-69	0	65-69	0					
	70-74	0	ab 70	0					
	ab 75	0							
	Angaben über die geschätzte Zahl der Fälle gesundheitlicher Auswirkungen und Belästigungen								
Fälle starker Belästigungen				Fälle starker Schlafstörungen			Fälle ischämischer Herzkrankheiten		
20				5			0		

Amt Schönberger Land	Anzahl der betroffenen Menschen				EU-Gebäudestatistik			EU-Flächenstatistik	
	L _{DEN} [dB(A)]		L _{Night} [dB(A)]		L _{DEN} [dB(A)]	Wohnungen	Krankenhäuser	Schulen	Fläche [km ²]
Gemeinde Lockwisch			50-54	0	>55	4	0	0	2,3517
	55-59	9	55-59	0	>65	0	0	0	0,586
	60-64	0	60-64	0	>75	0	0	0	0,056
	65-69	0	65-69	0					
	70-74	0	ab 70	0					
	ab 75	0							
	Angaben über die geschätzte Zahl der Fälle gesundheitlicher Auswirkungen und Belästigungen								
Fälle starker Belästigungen				Fälle starker Schlafstörungen			Fälle ischämischer Herzkrankheiten		
1				0			0		
Gemeinde Lüdersdorf			50-54	172	>55	163	0	0	15,5372
	55-59	292	55-59	2	>65	0	0	0	3,6893
	60-64	51	60-64	0	>75	0	0	0	0,799
	65-69	0	65-69	0					
	70-74	0	ab 70	0					
	ab 75	0							
	Angaben über die geschätzte Zahl der Fälle gesundheitlicher Auswirkungen und Belästigungen								
Fälle starker Belästigungen				Fälle starker Schlafstörungen			Fälle ischämischer Herzkrankheiten		
45				9			0		
Gemeinde Menzendorf			50-54	18	>55	15	0	0	1,874
	55-59	26	55-59	2	>65	0	0	0	0,463
	60-64	7	60-64	0	>75	0	0	0	0,1228
	65-69	0	65-69	0					
	70-74	0	ab 70	0					
	ab 75	0							
	Angaben über die geschätzte Zahl der Fälle gesundheitlicher Auswirkungen und Belästigungen								
Fälle starker Belästigungen				Fälle starker Schlafstörungen			Fälle ischämischer Herzkrankheiten		
4				1			0		


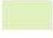
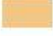



Amt Schönberger Land	Anzahl der betroffenen Menschen				EU-Gebäudestatistik			EU-Flächenstatistik	
	L _{DEN} [dB(A)]		L _{Night} [dB(A)]		L _{DEN} [dB(A)]	Anzahl der Wohnungen	Krankenhäuser	Schulen	Fläche [km ²]
Gemeinde Niendorf			50-54	64	>55	53	0	0	3,8169
	55-59	106	55-59	0	>65	0	0	0	1,1385
	60-64	8	60-64	0	>75	0	0	0	0,2212
	65-69	0	65-69	0					
	70-74	0	ab 70	0					
	ab 75	0							
	Angaben über die geschätzte Zahl der Fälle gesundheitlicher Auswirkungen und Belästigungen								
Fälle starker Belästigungen				Fälle starker Schlafstörungen			Fälle ischämischer Herzkrankheiten		
15				3			0		
Gemeinde Roduchelstorf			50-54	53	>55	63	0	0	5,2415
	55-59	60	55-59	40	>65	17	0	0	1,2255
	60-64	38	60-64	10	>75	0	0	0	0,2505
	65-69	37	65-69	0					
	70-74	2	ab 70	0					
	ab 75	0							
	Angaben über die geschätzte Zahl der Fälle gesundheitlicher Auswirkungen und Belästigungen								
Fälle starker Belästigungen				Fälle starker Schlafstörungen			Fälle ischämischer Herzkrankheiten		
23				6			0		
Schönberg, Stadt			50-54	63	>55	61	0	0	3,2769
	55-59	127	55-59	0	>65	0	0	0	0,6977
	60-64	3	60-64	0	>75	0	0	0	0,1905
	65-69	0	65-69	0					
	70-74	0	ab 70	0					
	ab 75	0							
	Angaben über die geschätzte Zahl der Fälle gesundheitlicher Auswirkungen und Belästigungen								
Fälle starker Belästigungen				Fälle starker Schlafstörungen			Fälle ischämischer Herzkrankheiten		
16				3			0		

Amt Schönberger Land	Anzahl der betroffenen Menschen				EU-Gebäudestatistik			EU-Flächenstatistik	
					L _{DEN} [dB(A)]	L _{Night} [dB(A)]	L _{DEN} [dB(A)]	Anzahl der	
	Wohnungen	Krankenhäuser	Schulen						
Gemeinde Selmsdorf			50-54	173	>55	335	2	0	2,3485
	55-59	310	55-59	115	>65	120	0	0	0,4915
	60-64	143	60-64	174	>75	1	0	0	0,105
	65-69	170	65-69	4					
	70-74	82	ab 70	0					
	ab 75	3							
	Angaben über die geschätzte Zahl der Fälle gesundheitlicher Auswirkungen und Belästigungen								
Fälle starker Belästigungen				Fälle starker Schlafstörungen			Fälle ischämischer Herzkrankheiten		
131				35			0		
			50-54	0	>55	0	0	0	0
	55-59	0	55-59	0	>65	0	0	0	0
	60-64	0	60-64	0	>75	0	0	0	0
	65-69	0	65-69	0					
	70-74	0	ab 70	0					
	ab 75	0							
	Angaben über die geschätzte Zahl der Fälle gesundheitlicher Auswirkungen und Belästigungen								
Fälle starker Belästigungen				Fälle starker Schlafstörungen			Fälle ischämischer Herzkrankheiten		
0				0			0		
			50-54	0	>55	0	0	0	0
	55-59	0	55-59	0	>65	0	0	0	0
	60-64	0	60-64	0	>75	0	0	0	0
	65-69	0	65-69	0					
	70-74	0	ab 70	0					
	ab 75	0							
	Angaben über die geschätzte Zahl der Fälle gesundheitlicher Auswirkungen und Belästigungen								
Fälle starker Belästigungen				Fälle starker Schlafstörungen			Fälle ischämischer Herzkrankheiten		
0				0			0		

Anlage 6:

Legende

Pegelbereich Lden

-  ab 50 bis 55 dB(A)
-  ab 55 bis 59 dB(A)
-  ab 60 bis 64 dB(A)
-  ab 65 bis 69 dB(A)
-  ab 70 bis 74 dB(A)
-  ab 75 dB(A)

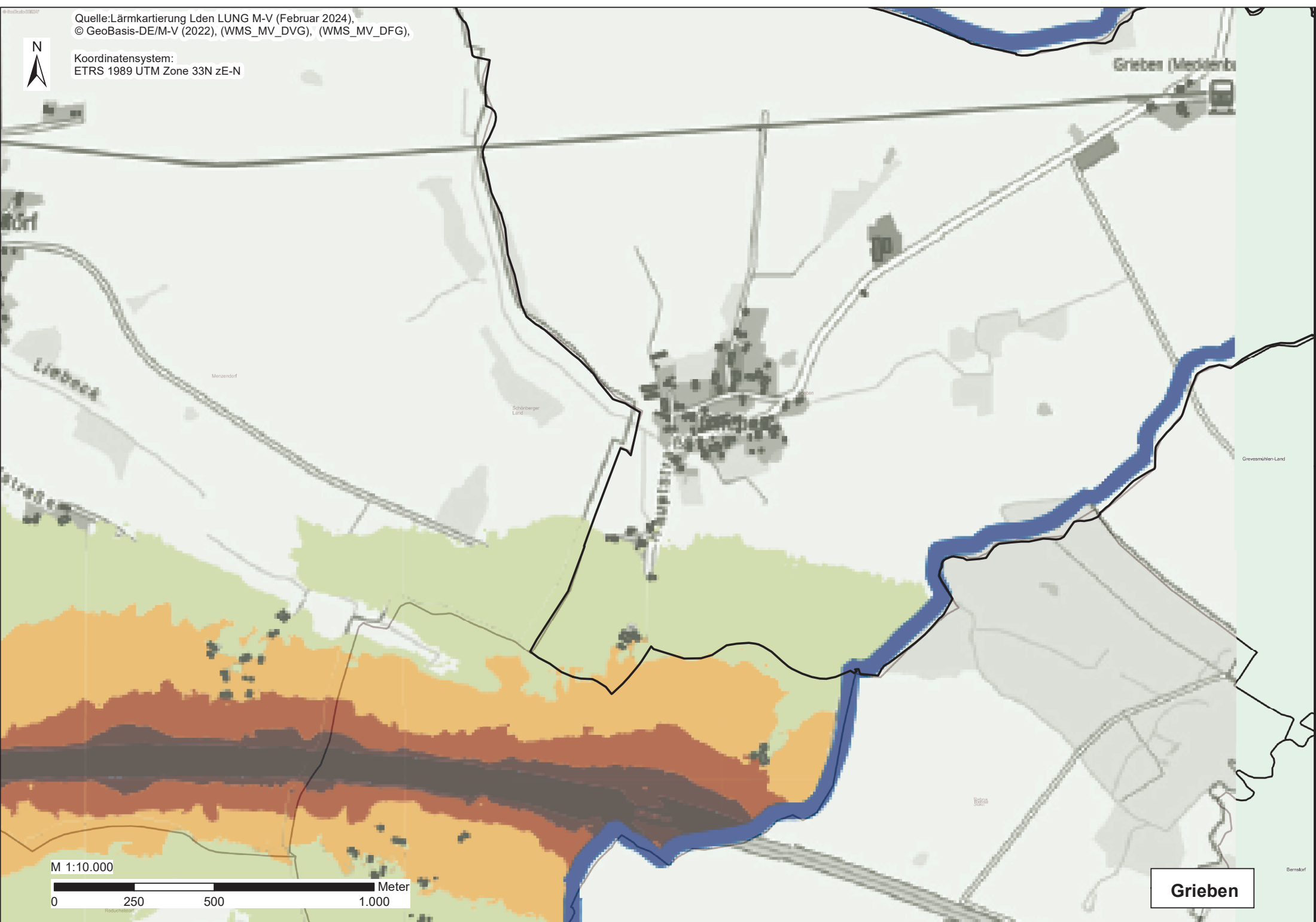
 Amtsgrenze

 Gebäude

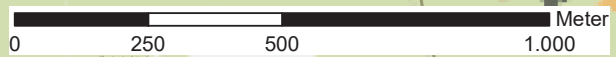
— Gemeindegrenze

Quelle: Lärmkartierung Lden LUNG M-V (Februar 2024),
© GeoBasis-DE/M-V (2022), (WMS_MV_DVG), (WMS_MV_DFG),

Koordinatensystem:
ETRS 1989 UTM Zone 33N zE-N



M 1:10.000





Grieben


Anlage 7:


Legende


Pegelbereich Lnight


 ab 45 bis 49 dB(A)

 ab 50 bis 54 dB(A)

 ab 55 bis 59 dB(A)

 ab 60 bis 64 dB(A)

 ab 65 bis 69 dB(A)

 ab 70 dB(A)

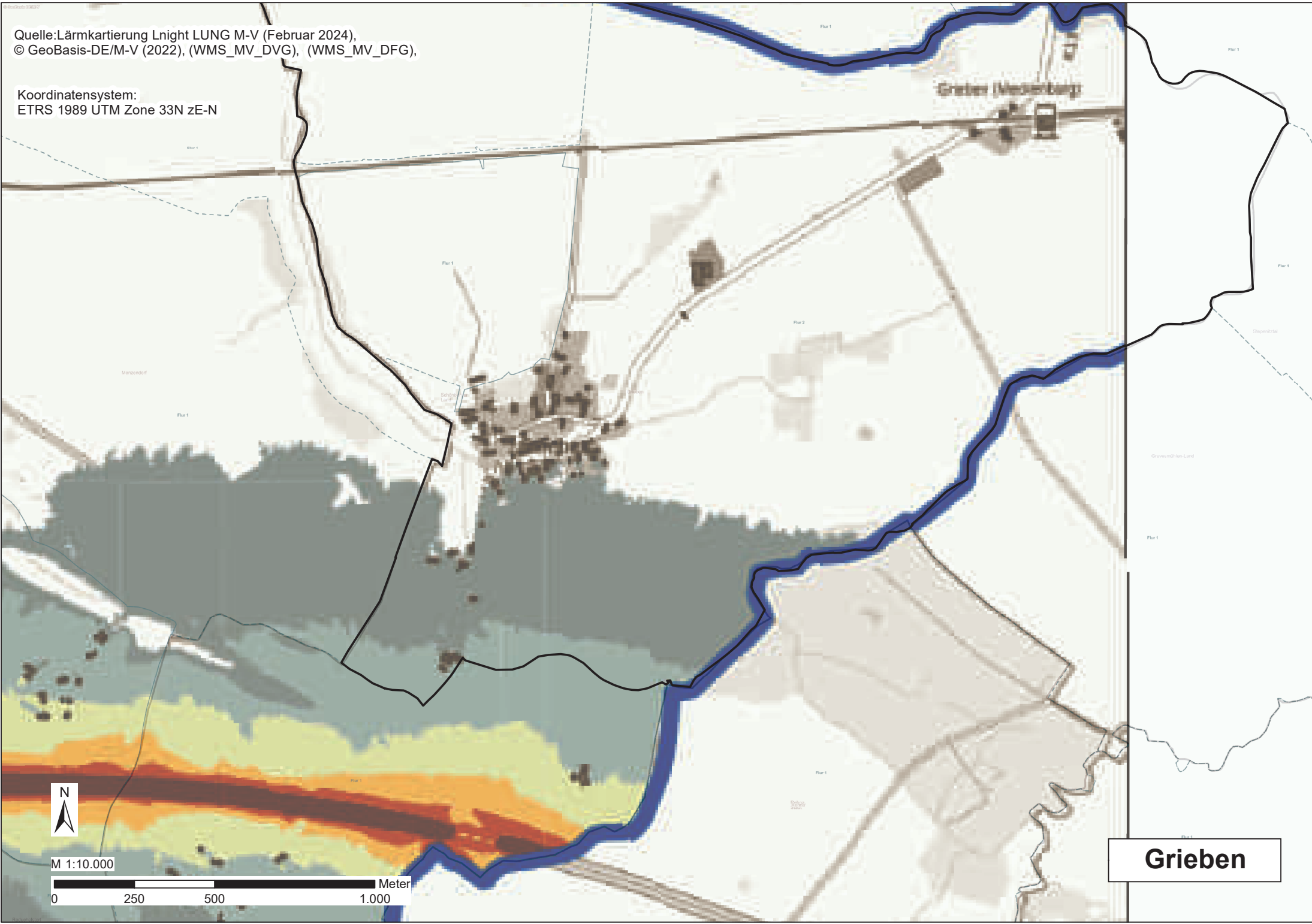
 Amtsgrenze

 Gebäude

— Gemeindegrenze

Quelle: Lärmkartierung Lnight LUNG M-V (Februar 2024),
© GeoBasis-DE/M-V (2022), (WMS_MV_DVG), (WMS_MV_DFG),

Koordinatensystem:
ETRS 1989 UTM Zone 33N zE-N


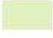
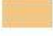





Grieben

Anlage 8:

Legende

Pegelbereich Lden

-  ab 50 bis 55 dB(A)
-  ab 55 bis 59 dB(A)
-  ab 60 bis 64 dB(A)
-  ab 65 bis 69 dB(A)
-  ab 70 bis 74 dB(A)
-  ab 75 dB(A)

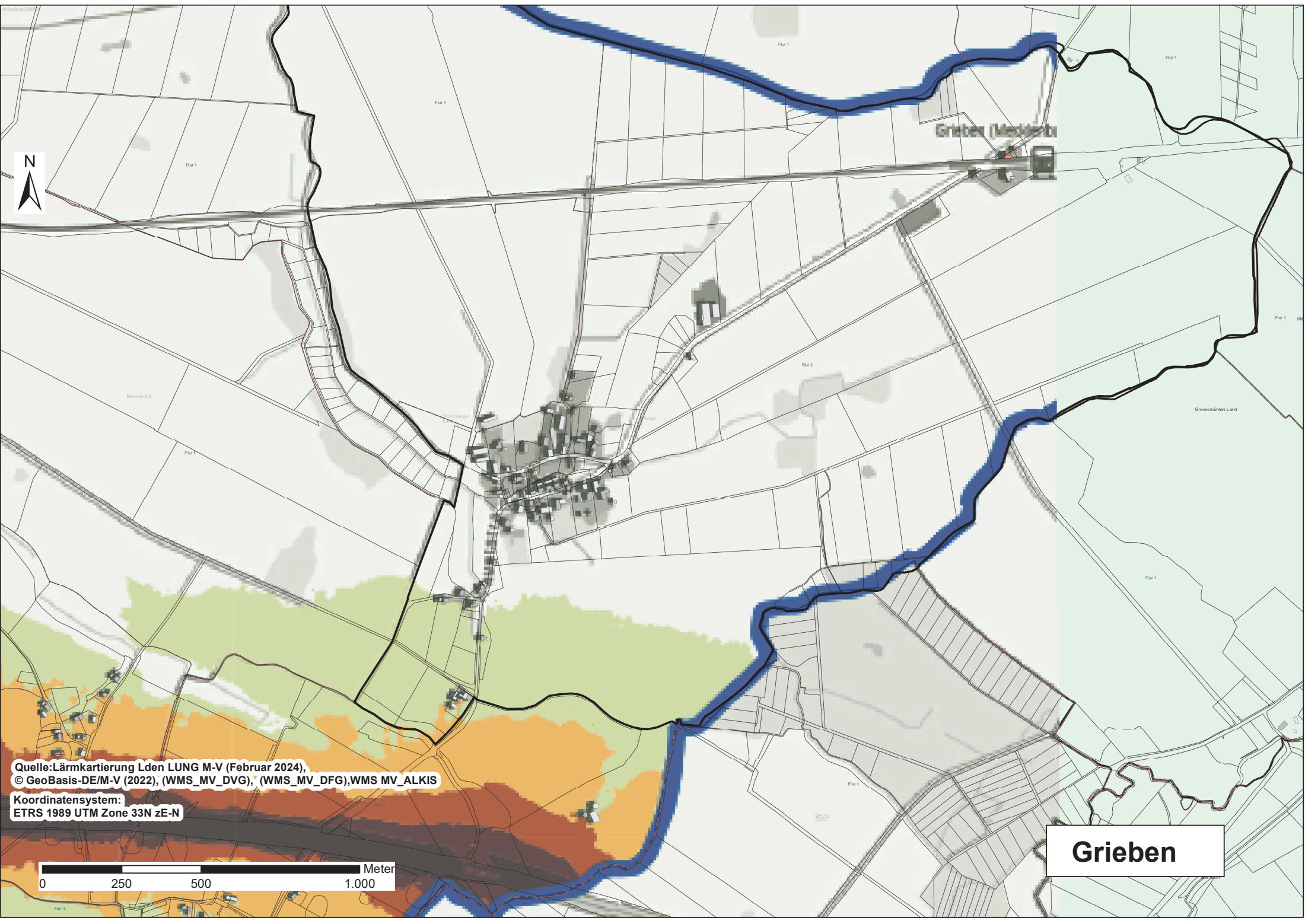
 Amtsgrenze

 Gebäude

— Gemeindegrenze

-- Gemarkungen

— Flurstücke



Quelle: Lärmkartierung Lden LUNG M-V (Februar 2024),
© GeoBasis-DE/M-V (2022), (WMS_MV_DVG), (WMS_MV_DFG), WMS_MV_ALKIS

Koordinatensystem:
ETRS 1989 UTM Zone 33N zE-N



Grieben

Anlage 9:

Legende

Pegelbereich Lnight

-  ab 45 bis 49 dB(A)
-  ab 50 bis 54 dB(A)
-  ab 55 bis 59 dB(A)
-  ab 60 bis 64 dB(A)
-  ab 65 bis 69 dB(A)
-  ab 70 dB(A)

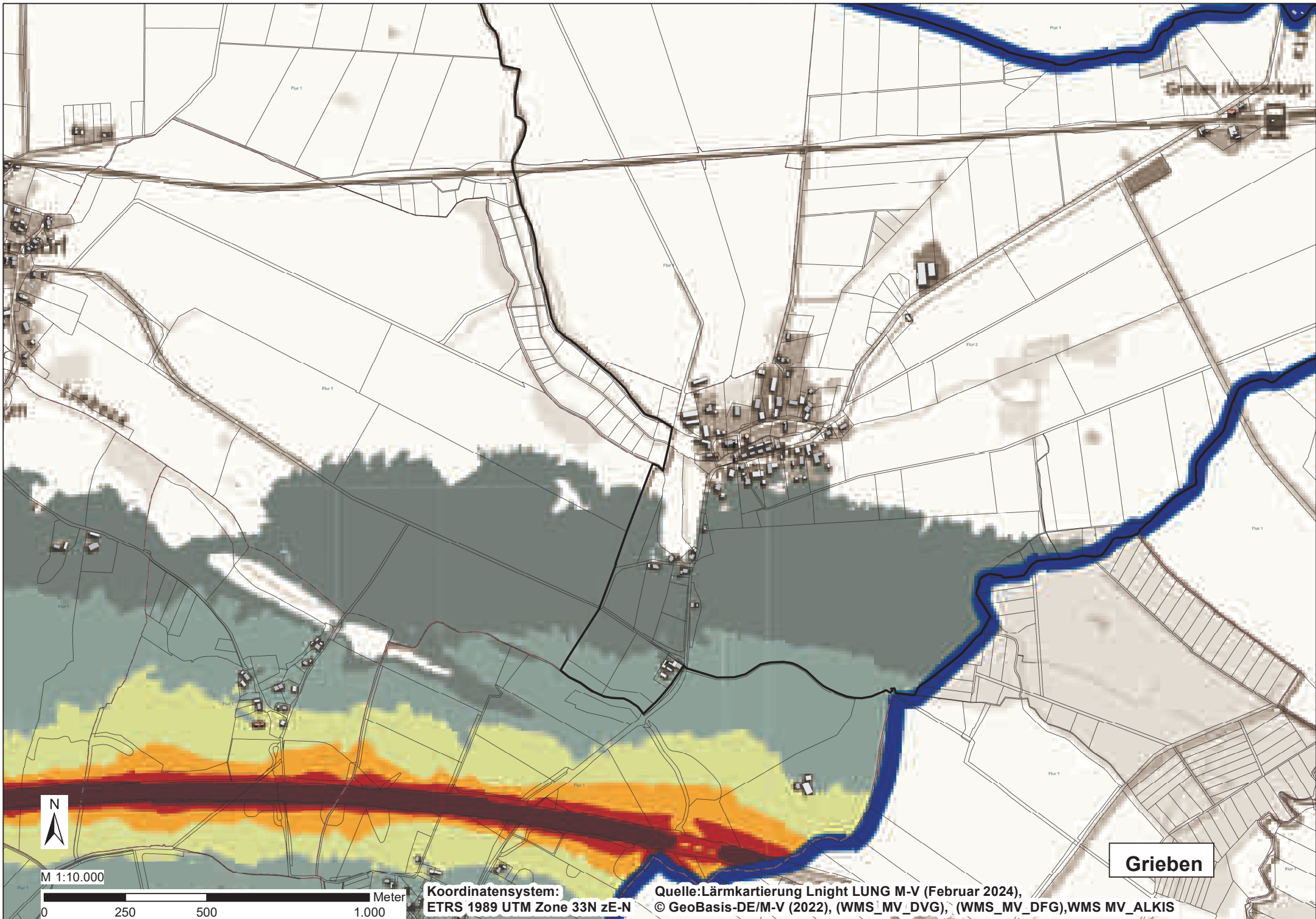
 Amtsgrenze

 Gebäude

 Gemeindegrenze

 Gemarkungen

 Flurstücke



M 1:10.000



Koordinatensystem:
ETRS 1989 UTM Zone 33N zE-N

Quelle: Lärmkartierung Lnight LUNG M-V (Februar 2024),
© GeoBasis-DE/M-V (2022), (WMS_MV_DVG), (WMS_MV_DFG), WMS MV_ALKIS

Grieben

Lärmaktionsplan

gemäß § 47d Bundes-Immissionsschutzgesetz, 4. Stufe (2024)

Kommune	Gemeinde Grieben
Bundesland	Mecklenburg - Vorpommern

1. Allgemeine Angaben

1.1 Für die Aktionsplanung zuständige Behörde

Name des Amtes		Amt Schönberger Land
Gebietskörperschaft	Eintrag Amt	
Amtsschlüssel	Eintrag Amt	
Vollständiger Name der Behörde		Amt Schönberger Land für die Gemeinde Grieben
Straße		Dassower Straße
Hausnummer		4
Postleitzahl		23923
Ort		Schönberg
E-Mail (freiwillige Angabe)		g.kortas-holzerland@schoenberger-land.de
Internet-Adresse (freiwillige Angabe)		http://schoenberger-land.de

1.2 Beschreibung der Gemeinde sowie der Hauptverkehrsstraßen und ggf. anderer Lärmquellen, für die der Lärmaktionsplan aufgestellt wird ¹

Beschreibung der Gemeinde

Die Gemeinde Grieben ist die kleinste Gemeinde im Landkreis Nordwestmecklenburg. In der Gemeinde leben 165 Einwohner. Die Fläche des Gemeindegebietes beträgt 621 ha. Die Gemeinde ist maßgeblich von den Auswirkungen des Straßenverkehrslärms von der A20 betroffen. Mit der Herstellung der Autobahn veränderten sich die Wohn- und Lebensbedingungen durch den nun induzierten Verkehrslärm erheblich. Deshalb sind auch Auswirkungen durch Verkehrslärm für die der Autobahn nahegelegenen Bereiche von Grieben und von Zehmen beachtlich. Hier handelt es sich maßgeblich um Siedlungsflächen im Außenbereich, die dem Lärm der Autobahn unterliegen. Zusätzlich werden Auswirkungen durch Windenergieanlagen zu beachten sein. Die Lärmaktionsplanung beschränkt sich auf die Autobahn A20.

erstmalige Aufstellung
des Lärmaktionsplans

Fortschreibung/ Überarbeitung des
Lärmaktionsplans

vom:

1.3 Rechtlicher Hintergrund ²

Die Aktionsplanung erfolgt auf Grundlage der EU-Umgebungslärmrichtlinie 2002/49/EG und deren nationaler Umsetzung in § 47 a-f BImSchG sowie der Verordnung über die Lärmkartierung - 34.BImSchV.

Anmerkung der Gemeinde: Es werden die Auswirkungen der A 20 überprüft.

1.4 Geltende Lärmgrenzwerte

Eine Übersicht geltender nationaler Lärmgrenzwerte, die als Kriterien für die Evaluierung und Umsetzung von Maßnahmen zur Bekämpfung und Minderung von Lärm verwendet werden enthält Anhang III der LAI-Hinweise zur Lärmaktionsplanung. Das Dokument kann auf folgender Internetseite abgerufen werden:

https://www.lai-immissionsschutz.de/documents/lai-hinweise-zur-laermaktionsplanung-dritte-aktualisierung_1667389269.pdf

Informationen über zusätzliche Grenzwerte, Auslösewerte o. ä., die im Aktionsplan verwendet wurden (*freiwillige Angabe*)

Die Gemeinde beschränkt sich auf Anforderungen und Angaben im Grunde im Zuge der Bewertung der Autobahn A20.

2. Bewertung der Ist-Situation

2.1 Bewertung der geschätzten Anzahl von Personen, die Verkehrslärm ausgesetzt sind ³

2.1.1 Hauptverkehrsstraßen (freiwillige Angabe)

Angaben über die geschätzte Zahl der betroffenen Menschen in den Isophonenbändern

L _{DEN} [dB(A)]	>55-59	>60-64	>65-69	>70-74	>75
Anzahl	21	6	0	0	0

L _{NIGHT} [dB(A)]	>45-50	>50-54	> 55-59	>60-64	>65-69	>70
Anzahl	-	13	3	0	0	0

Angaben über lärmbelastete Flächen sowie über die geschätzte Zahl der Wohnungen, Schulen und Krankenhäuser im kartierten Gebiet

L _{DEN} [dB(A)]	55 - 64	65 - 74	>75
Fläche/km ²	1,7006	0,4411	0,1308
Wohnungen/Anzahl			
Schulgebäude/Anzahl			
Krankenhausgebäude/Anzahl			

Schulgebäude und Krankenhausgebäude sind nicht berührt. Unter Bezugnahme auf die Fallzahl wird auf die Zahl der Wohnungen verzichtet. Siehe die entsprechenden Übersichtskarten.

Angaben zur geschätzte Zahl der gesundheitsschädlichen Auswirkungen und Belästigungen

	Fälle ischämischer Herzkrankheiten	Fälle starker Belästigung	Fälle starker Schlafstörung
Anzahl	0	4	1

2.2 Zusammenfassung der Daten aus den Lärmkarten ⁴

Anzahl der Personen, die in dem vom Lärmaktionsplan erfassten Gebiet...

... einer Lärmbelastung ab 55 dB(A) L_{DEN} durch Lärm von Hauptverkehrsstraßen ausgesetzt sind:

27

... einer Lärmbelastung ab 50 dB(A) L_{Night} durch Lärm von Hauptverkehrsstraßen ausgesetzt sind:

16

2.3 In der Gemeinde vorhandene Lärmprobleme und verbesserungsbedürftige Situationen / bei LAP ohne Maßnahmen: Begründung des Abwägungsergebnisses ⁵

Bezüglich Hauptverkehrsstraßen und sonstigen Lärmquellen

Die Gemeinde Grieben kümmert sich um Maßnahmen und Vorkehrungen im Zusammenhang mit der Bauleitplanung oder im Baugenehmigungsverfahren. Dies gilt je nach Erfordernis. Im Zusammenhang mit der Bundesautobahn A20 reflektiert die Gemeinde Grieben auf Maßnahmen durch die zuständigen Straßenbaulastträger. Hier kommen aktive Schallschutzmaßnahmen und passive Schallschutzmaßnahmen durch Lärmsanierung an Fenstern in Frage. Die Abstimmung hierzu erfolgt mit den zuständigen Straßenbaulastträgern.

2.4 Kriterien für die Prioritätensetzung bei der Ausarbeitung des Lärmaktionsplans⁶ (freiwillige Angaben)

Kosten-Nutzen-Analysen

Höhe der Lärmbelastung

Zahl der lärmbelasteten Menschen

Zusätzliche Kriterien / Erläuterungen:

Die Aufwendungen sind durch den Bund zu tragen. Die Gemeinde war nicht Verursacher der Realisierung der Autobahn. Die Gemeinde kann lediglich im Rahmen ihrer Bauleitplanung auf entsprechende Maßnahmen und Regelungen achten, um Gesundheitsgefährdungen auszuschließen. Die Bewertungen nach der 16. BImSchV sind für die Gemeinde im Rahmen der Bauleitplanung maßgeblich.

3. Maßnahmeplanung

3.1 Bereits vorhandene Maßnahmen zur Lärminderung ⁷

Bereits vorhandene Maßnahmen zur Lärminderung an Hauptverkehrsstraßen:

Lfd. Nr.	Maßnahmenart ⁸	Erläuterung (Wo, was)
1		
2		
3		
4		
5		
6		
7		
...		
...		
...		

Bisher sind keine Maßnahmen zur Lärmierungsplanung vorgesehen.

3.2 Geplante Maßnahmen zur Lärminderung für die nächsten fünf Jahre (einschließlich der Maßnahmen zum Schutz ruhiger Gebiete) ¹¹

Geplante Maßnahmen zur Lärminderung an Hauptverkehrsstraßen:

Lfd. Nr.	Maßnahmenart ⁸	Erläuterung (Wo, was)	Erläuterungen des erwarteten Nutzens (freiwillige Angabe)	Kosten der Maßnahme [€] (freiwillige Ang.)
1	Flächennutzungsplanung/Bauleitplanung	B-Planfestsetzungen zu lärmtechnischen Vorkehrungen Orientierung von Räumen Lärmschutzgutachten		
2	Schallschutzfenster	Lärmsanierung mit passiven Lärmschutzmaßnahmen in Form von Schallschutzfenstern an Wohngebäuden der Anwohner anregen, Informationsarbeit		
3	Lärmschutzwände und Instandhaltung	Anregung zur Verbesserung von aktiven Schallschutzmaßnahmen in Form von Wällen und Wänden		
...				
...				

...				
-----	--	--	--	--

Erläuterungen des erwarteten Nutzens (*Pflichtangabe*)

Die Gemeinde Grieben geht davon aus, dass maßgebliche Verbesserungen durch Maßnahmen an der Autobahn durch aktive Schallschutzmaßnahmen entstehen können. Die Gemeinde Grieben hat hier keine Möglichkeiten.

3.3 Langfristige Strategie zum Schutz vor Umgebungslärm ¹²

Gibt es eine langfristige Strategie?

Nein

Wenn ja: Erläuterung der langfristigen Strategie zur Reduzierung der Lärmbelastung

3.4 Schutz ruhiger Gebiete ¹²

Die Ausweisung ruhiger Gebiete wurde geprüft. Angabe, ob im Lärmaktionsplan ruhige Gebiete festgesetzt werden:

Ja

Wenn ja:

Lfd. Nr.	Name des ruhigen Gebietes	Art des Ruhigen Gebietes	Schutzmaßnahmen
1	Ruhige Gebiete werden nicht gesondert festgelegt. Aus Sicht der Gemeinde Grieben bestehen ausreichend Möglichkeiten.		
2			
3			
4			
5			
6			
7			
8			
9			
10			
...			
...			

Zusätzlich ist im Rahmen der Berichterstattung die räumliche Ausdehnung der jeweiligen ruhigen Gebiete in georeferenzierter Form zu übermitteln.¹⁴

Aufgrund der Größe des Gemeindegebietes wird davon ausgegangen, dass ruhige Gebiete gesichert werden können und es derzeit keines gesonderten Ausweisungsbedarfs auf der Ebene der Lärmaktionsplanung bedarf. Dies soll der Ebene der Flächennutzungsplanung und Landschaftsplanung weiterhin offengehalten werden.

3.5 Geschätzte Anzahl der Personen in dem vom Aktionsplan erfassten Gebiet, für die sich der Verkehrslärm durch die vorgesehenen Maßnahmen innerhalb der nächsten fünf Jahre reduziert¹⁵

Anzahl entlastete Personen an Hauptverkehrsstraßen

0

Die Gemeinde hat im Relevanzbereich der Bundesautobahn kaum Möglichkeiten für Maßnahmeverbesserungen. Die Gemeinde wird die Anforderung gemäß LAP und Maßnahme des LAP zu Lärmschutzfenstern maßgeblich überprüfen und mit den Behörden abstimmen. Die Ansprache an den Bund wird erfolgen, inwiefern Maßnahmen zur Verbesserung der Lärmsituation geplant werden, die mit der Herstellung der Bundesautobahn durch den Bund verursacht wurden. Die Gemeinde ist maßgeblich von den Auswirkungen des Verkehrslärms von der Bundesautobahn betroffen. Die Anforderungen für Maßnahmen stehen beim Bund. Inwiefern Maßnahmen für passive Schallschutzmaßnahmen in Bezug auf Förderprogramme des Landes zum Einsatz kommen, wird von der Gemeinde entsprechend geprüft. Da maßgeblich Auswirkungen vom Lärm der Bundesautobahn zu den Belastungswerten führen, wird auf umfassende öffentliche Beteiligungsverfahren verzichtet. Die Gemeinde wird im Zuge ihrer Sitzungen auf die Situation eingehen und den Grad der Beeinträchtigungen darstellen. Die Gemeinde wird an den Bund herangehen, inwiefern hier Maßnahmen umgesetzt und realisiert werden können.

4. Mitwirkung der Öffentlichkeit ¹⁷

4.1 Zeitraum der Öffentlichkeitsbeteiligung ¹⁸

Von: 0

Bis: 0

4.2 Art der öffentlichen Mitwirkung ¹⁹

Anzeigen/Werbung		<input type="text"/>
Ansprache verschiedener Interessenträger		<input type="text"/>
Informationskampagne		<input type="text"/>
Besprechungen/Sitzungen	GV-Sitzung	<input type="text"/>
Öffentliche Veranstaltung	GV-Sitzung	<input type="text"/>
Umfrage		<input type="text"/>
Workshop		<input type="text"/>

Andere Mittel/Instrumente

Maßgeblich ist es für die Gemeinde, an die Straßenbauverwaltung heranzugehen und die Situation darzustellen um eine Antwort zu erhalten. Im Zuge ihrer eigenen Planungstätigkeit wird die Gemeinde hier ihre Begründung vornehmen. Planungen werden unter dem Gesichtspunkt der Nachhaltigkeit und der Notwendigkeit durchgeführt. Auswirkungen des induzierten Verkehrsaufkommens durch die Planung werden unter Berücksichtigung der Vorbelastung bewertet.

4.3 Art der Interessenträger, die an der öffentlichen Konsultation teilgenommen haben

Bürger:innen	<input type="text"/>
Nichtstaatliche Organisationen	<input type="text"/>
Staatliche Stellen	<input type="text"/>
Privatwirtschaft	<input type="text"/>

Andere Interessenträger (*freiwillige Angabe*)

Wird nach Eörterung in der Gemeindevertretung ergänzt.

Anzahl der Personen, die an der öffentlichen Konsultation teilgenommen haben (*freiwillige Angabe*):

4.4 Berücksichtigung der Ergebnisse der Mitwirkung der Öffentlichkeit²⁰

Angabe, ob im Laufe der öffentlichen Konsultation Stellungnahmen eingegangen sind:

Angabe, ob die während der öffentlichen Konsultation eingegangenen Stellungnahmen in den LAP aufgenommen wurden:

Angabe, ob der LAP nach der öffentlichen Konsultation überarbeitet wurde:

Wenn ja, Erläuterung, wie der Lärmaktionsplan nach der öffentlichen Konsultation überarbeitet wurde:

Wird nach Disussion in der Gemeindevertretung ergänzt.

4.5 Dokumentation²¹ *(freiwillige Angaben)*

Inhaltliche Zusammenfassung der öffentlichen Konsultation:

Wird ergänzt.

Link zur Webseite mit Dokumenten der öffentlichen Konsultation (Protokoll):

Wird ergänzt.

5 Finanzielle Informationen zum Lärmaktionsplan *(freiwillige Angaben)*

Geschätzte Gesamtkosten (für die Aufstellung) des Aktionsplans
(ohne Maßnahmenumsetzung) [€]:

Der Lärmaktionsplan ist als stetiger Prozess zu sehen. Im Rahmen ihrer Planungstätigkeit wird die Gemeinde auf die Veränderungen eingehen.

Geschätztes Kosten-Nutzen-Verhältnis der im Aktionsplan
beschriebenen Maßnahmen²²:

Auf ein geschätztes Kosten-/Nutzenverhältnis kommt es hier im Moment nicht an. Die Gemeinde kann ohnehin für die Bundesautobahn keine Maßnahmen durchführen. Hier wird der Abstimmungsprozess begonnen und fortgeführt.

6 Evaluierung des Aktionsplans²²

6.1 Überprüfung der Umsetzung

Angabe, ob Regelungen für die Überprüfung der Umsetzung des Lärmaktionsplans vorgesehen sind

Ja

Wenn ja: Erläuterung der geplanten Regelungen für die Überprüfung der Umsetzung des Lärmaktionsplans (*freiwillige Angabe*)

Über die beabsichtigten Maßnahmen Abstimmung mit dem Bund zu entsprechenden Maßnahmen an der Bundesautobahn wird auf den Sitzungen der Gemeindevertretung informiert. Zu Möglichkeiten passiver Schallschutzmaßnahmen wird nach Abstimmung mit der Förderbehörde, maßgeblich der Landkreis Nordwestmecklenburg auf der Sitzung der Gemeindevertretung informiert.

6.2 Überprüfung der Wirksamkeit

Angabe, ob Regelungen für die Überprüfung der Wirksamkeit des Lärmaktionsplans vorgesehen sind

ja

Wenn ja: Nennung der geplanten Regelung²⁴ (*freiwillige Angabe*)

Wenn die Maßnahmen in Bezug auf die Bundesautobahn und die zuständige Behörde abgestimmt und geregelt sind, ist eine Information auf der Sitzung der Gemeindevertretung vorgesehen. Wenn Maßnahmen des passiven Schallschutzes geregelt werden können, sind Maßnahmen in der Sitzung der Gemeindevertretung vorgesehen. Maßnahmen zum Schallschutz sind ohnehin vorgesehen. Über die vorgesehenen Maßnahmen und deren Umsetzung ist zu berichten.

7 Inkrafttreten des Aktionsplans

7.1 Der Lärmaktionsplan ist in Kraft durch Beschluss getreten²⁴

am:

Wird nach Sitzung der GV ergänzt.

7.2 Datum des voraussichtlichen Abschlusses der Umsetzung des Lärmaktionsplans²⁶ *(freiwillige Angabe)*

zum:

Wird nach Sitzung der GV ergänzt.

7.3 Link zum Aktionsplan im Internet²⁷

Sobald vorliegend wird das ergänzt.

aufgestellt für die Gemeinde Grieben:

R. Mahnel

Planungsbüro Mahnel

Rudolf-Breitscheid-Straße 11

23936 Grevesmühlen

Telefon 0 38 81 / 71 05-0

Telefax 0 38 81 / 71 05-50

pbm.mahnel.gvm@t-online.de